

---

# Verslag schouw 2018

## Lerend beheren in de Maasheggen

Lars van Peij - oktober 2018

---



# De jaarlijkse schouw

Het collectief is zelf verantwoordelijk om haar deelnemers te controleren op de juiste uitvoering van de beheervoorwaarden. De schouwcommissie is vervolgens opgesteld om de deelnemers te controleren en adviseren.

## Schouwcommissie

De verantwoordelijkheid van de schouwcommissie is de controle van beheerpakketten in het veld. Tijdens de jaarlijkse schouw wordt een derde van alle beheerpakketten gecontroleerd door de schouwcommissie. De commissie bestaat deels uit bestuur en deels uit deelnemers.



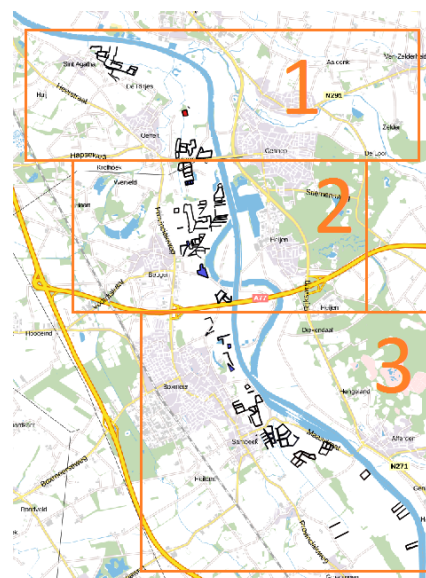
## De schouwcommissie werkt hard door - ook als het zonnig is

### Fasering

Zelfs met een hele commissie kun je niet alles jaarlijks schouwen. Daarom hebben we het gebied opgedeeld in drie zones. Zo kunnen we ervoor zorgen dat elk element één keer per drie jaar geschouwd wordt.

jaar	gebied
2017	1
2018	2
2019	3
2020	1
2021	2

Daarnaast kan de schouwcommissie nog aanvullend schouwen, naar aanleiding van een signaal uit het veld of een bevinding van de NVWA.



---

## Resultaten

In 2018 zijn er 132 beheerpakketten gecontroleerd door de schouwcommissie. In dit deelgebied zitten 9 deelnemers met contracten.

### **Kruidenrijk grasland**

5b

We hebben twee verschillende situaties geconstateerd. Bij één deelnemer is er in de afgelopen jaren systematisch naar een kruidenrijk grasland toegewerkt. Bij het andere kruidenrijke grasland zijn geen kruiden te bekennen. Het is een perceel met gangbaar Maasheggen gras - zonder enige variatie of andere kruidenrijke soorten. Op een perceel als deze zou je eerst twintig jaar lang moeten maaien en afvoeren - tweemaal per jaar - om de verschraling te krijgen die nodig is voor dit pakket. Kruidenrijk grasland is in het Maasheggen gebied een grotere uitdaging op de rijke klei.

Advies: je zou in de toekomst dit kruidenrijke grasland op de wat schralere zandgrond binnen het gebied neer kunnen leggen. Dan heb je grotere kans dat je de verschraling gaat halen binnen de beheertermijn van zes jaar.

### **Graslandrand**

5h

De 44 graslandranden die we hebben geschouwd dit jaar waren van wisselend succes. Een graslandrand is een strook van 6 meter langs de heg die niet wordt bespoten en niet wordt geïnjecteerd. Zo krijgen kruiden een kans langs de heggen en in de ruigte die ontstaat kunnen vogels en insecten een schuilplaats vinden. De meeste graslandranden die we hebben gecontroleerd hebben weinig kruiden. Enerzijds zal het droge jaar parten spelen, anderzijds kunnen we als collectief andere methodes proberen om de kruidenrijkheid te krijgen.

Helaas hebben we dit jaar één deelnemer geconstateerd met geïnjecteerde randen. Dit vinden we als collectief erg jammer, omdat er ook deelnemers (met totaal 39 randen) zijn die wel hun best doen om de 6 meter strook vrij te houden van mest injectie. Het bestuur zal hier een sanctie voor op moeten leggen.

---

## **Kruidenrijke akkerrand**

A19a2

De schouw kwam dit jaar langs negen kruidenrijke akkerranden. Dit is een uitdagend pakket. We weten dat al deze randen er eerder dit jaar prachtig bij stonden, maar nu was een groot gedeelte verruigd.

Advies: De akkerranden die zijn verruigd met distels en ridderzuring maaien en afvoeren en dan opnieuw inzaaien.

## **Struweelhaag**

22a

De schouwcommissie was positief verrast over de kwaliteit van het beheer van de struweelhagen en knip- en scheerheggen. Beide worden jaarlijks beheerd door de groenploeg van VNC. Daardoor heeft het collectief een scherpe regie op de uitvoering.

Puntje van aandacht is dat op een aantal locaties de hop, braam, vlier of sleedoorn de heg verdringt. Op andere plekken geeft dat juist weer speelse doorkijkjes - omlijst door hop.

Advies: Op plekken waar hop, braam, vlier of sleedoorn de meidoorn teveel gaat overwoekeren moet deze worden teruggepakt. Op een enkele plek moet er daarna meidoorn worden teruggeplant.

In een aantal heggen heeft de NAK in het verleden een paar meter heg verwijderd vanwege perenvuur infectie. Deze plekken zijn bekend bij de groenploeg en worden in het plantseizoen 2018/2019 ingeboet met meidoorn.

Ook constateerde de schouwcommissie dat op een paar plaatsen de heg eruit zag als een knip- en scheerheg, maar dat deze te boek staat als struweelhaag. In deze gevallen gaat het om een omvorming van een heg. Het kan enkele jaren duren eer de heg volgroeid is in het nieuwe beheerregime.

De struweelhaag wordt beheerd als een tot vijf meter brede haag, die ongeveer eens in de zes jaar wordt teruggepakt. Die dynamiek is nodig voor de doorkijkjes en er is een aantal soorten die hierbij gebaat is. Wanneer welke heg specifiek wordt teruggezet en hoever blijkt wel maatwerk. Vaak zitten er knotessen of eiken, oude vlechtrestanten of al eerder behaalde meidoorns waar je rekening mee moet houden in de afweging.

---

Veel voorkomende soorten in de 51 struweelhagen die we hebben geschouwd in de Maasheggen zijn (verschillende varianten van) meidoorn, sleedoorn, vlier, hop, spaanse aak, wilde roos, rode kornoelje, wegedoorn. Daarnaast staan er veel knotessen en knoteiken in de haag.

Heggen staan vaak op de scheiding tussen verschillende eigenaren. Langs de weg beheert de groenploeg van VNC in opdracht van de gemeente, waardoor ze de heg driekantig kunnen beheren. De kant van de heg langs de weg is dan zo beheerd dat hij veilig is voor verkeer. Overigens wordt er ook met Staatsbosbeheer afspraken gemaakt over het beheer van grensheggen.

### **Knip- en scheerheg**

23a

Ook de 24 knip- en scheerheggen die we hebben geschouwd worden beheerd volgens de afspraken. Jaarlijks wordt de heg aan de zijanten kort en hoog opgesnoeid - zogenaamde 'snoei op groei'. Op deze manier blijft de heg smal genoeg voor de boer - maar vormt hij ook bloei in de top van de heg.

### **Poel**

L9e

Er zit één poel in dit deelgebied. Deze is bewust buiten deze schouw gehouden. Hij wordt namelijk het beheerseizoen 2018/2019 al geschouwd onder de vlag van het Poelenproject. VNC gaat namelijk alle poelen in de Maasheggen inventariseren, ook buiten het collectief. Ook bij deze poel zal het achterstallig beheer worden weggewerkt.

---

## Conclusies

Voor één deelnemer zal het bestuur helaas een sanctie op moeten leggen.

### Sanctieprotocol

Als collectief hebben we een sanctieprotocol. Hierin staat vastgelegd hoe het bestuur omgaat met overtredingen binnen het collectief.

Mogelijke sancties zijn:

- Waarschuwen van de deelnemer
- Opschorten betaling
- Korting op de uitbetaling
- Niet uitbetalen
- Boete/terugvordering eerder uitgekeerde vergoedingen over de betreffende beheermaatregel
- Ontbinding van het contract

Welke het bestuur kiest is afhankelijk van de ernst, omkeerbaarheid, hersteltermijn en de welwillendheid van de deelnemer om mee te werken.

Het sanctieprotocol is ook beschikbaar op onze website.

[www.collectiefdeltaplan.nl](http://www.collectiefdeltaplan.nl)

---

## Lerend schouwen

Ook de schouwcommissie kan elk jaar iets leren. Een paar discussiepunten voor volgend jaar:

### **Timing van de schouw**

Dit jaar hebben we voor het eerst in oktober geschouwd. Aanvankelijk dachten we dat dit lastig zou zijn, maar het viel achteraf reuze mee. Het gebied was nog niet te nat, je kon het beheer van de heggen goed zien en injectiesporen ook. Wel heeft de uitwerking van de schouw langer geduurd dan gewenst.

### **Schouwformulieren**

Dit jaar hebben we ervoor gekozen om de schouw iets anders aan te pakken. Vorig jaar hebben we per element met een schouwformulier gestaan en vrij lang per element gediscussieerd. Dit jaar hebben we voornamelijk - met de kaart van het deelgebied op A3 - tactisch afgelopen, waarbij je tijdens de wandeling goed oplet of het beheer naar wens is. Dit gaat veel sneller en het lijkt vooralsnog alsof dit niet ten koste gaat van de kwaliteit van de schouw. In totaal zijn er 132 elementen gecontroleerd in drie middagen.

Met behulp van de aantekeningen op de kaart wordt vervolgens de schouwformulieren ingevuld, die daarna door de bestuurder Ecologie en de deelnemer zelf worden ondertekend.

### **Deelnemers aanwezig bij de schouw**

Net zoals vorig jaar is het niet altijd gelukt om in het veld - met de deelnemer erbij - te schouwen. Dat wil zeggen dat je bij elk beheerpakket een deelnemer moet vragen om mee te kijken. Misschien moeten we pragmatisch blijven en de deelnemer pas betrekken bij de resultaten van de schouw - er vanuit gaande dat veel deelnemers vaak wel iets beters te doen hebben.

Uiteraard moet de deelnemer wel achteraf de schouwformulieren ondertekenen. Dat kan een goed moment zijn om de resultaten van de schouw te bespreken.

### **Beheerpakketten ook op onze website**

De voorwaarden van beheer zijn toegankelijk op onze website.

[www.collectiefdeltaplan.nl](http://www.collectiefdeltaplan.nl)